

Tourisme & vie rurale



Sommaire

1

INFORMATION

sur le dossier et le projet

PAGE 1

2

INTRODUCTION

concernant les exercices, les objectifs
pédagogiques et le plan d'études

PAGE 2

3

FICHE D'INFORMATION

contenant des renseignements
généraux pour le corps enseignant

PAGE 3- 7

4

EXERCICES

au choix, à traiter selon
le temps disponible

PAGE 8 - 10

5

ANNEXE

contenant le matériel nécessaire
à la résolution des exercices

PAGE 11

Matériel pédagogique AlpenLernen

Dans les régions de montagne, le tourisme est un secteur économique stratégique de premier plan. Il permet à de nombreuses personnes qui ne connaissaient que l'agriculture de montagne de générer un revenu supplémentaire. En effet, les touristes sont séduits par la biodiversité ainsi que la variété culturelle offertes par l'altitude et condensées dans une seule et même région. Les régions de montagne leur offrent également l'opportunité de pratiquer différentes activités sportives. Le tourisme a donc une influence importante sur la vie dans les villages de montagne.

Objectifs

Le présent matériel pédagogique est notamment destiné à la préparation d'une semaine de projet «AlpenLernen» dans une cabane du CAS, mais il peut également être utilisé indépendamment pour un cours. Il vise à sensibiliser les élèves à l'importance du tourisme dans les Alpes en abordant la problématique suivante:

Qu'est-ce que le tourisme durable dans les Alpes?

Cette question sera tout d'abord étudiée dans le cadre des trois chapitres

- **Tourisme et vie rurale**
- **Tourisme et paysage**
- **Tourisme et agriculture**

avant d'essayer d'y répondre de manière globale.

Enfin, un quatrième chapitre vient présenter le Club Alpin Suisse CAS en tant que «protecteur et usager» de la région alpine dans le cadre de ses activités:

- **comment le Club Alpin Suisse façonne-t-il l'utilisation de l'arc alpin?**

L'étude du matériel pédagogique permet aux élèves de mieux appréhender la situation, d'acquérir des connaissances pluridisciplinaires et transversales, de réfléchir à leur propre mode de vie et à leurs valeurs, mais aussi de découvrir les options qui s'offrent à eux pour adopter un comportement responsable lors de leurs prochaines vacances ou encore pour contribuer au développement des régions de montagne. L'objectif consiste à leur apprendre à profiter de cet environnement sensible tout en le préservant et à leur transmettre des compétences EDD (cf. Compréhension EDD d'éducation21).

Structure

Chaque chapitre se compose comme suit:

- Fiche d'information contenant des renseignements généraux pour le corps enseignant
- Commentaire didactique sur l'ensemble du chapitre, problématique, bref commentaire sur les différents exercices, objectifs pédagogiques et lien avec le plan d'études
- 3 – 4 exercices au choix, à traiter selon le temps disponible
- Matériel nécessaire à la résolution des exercices

Aperçu de toutes les idées de cours en lien avec les ODD

Chapitre	Idée de cours	ODD
Tourisme durable et vie rurale	Évolution de la vie rurale Analyse de l'évolution Jeu de rôles	<ul style="list-style-type: none"> • ODD 11: villes et communautés durables • ODD 12: consommation et production responsable
Tourisme durable et paysage	Observer le paysage Dans les yeux de l'observateur Les nouvelles Alpes	<ul style="list-style-type: none"> • ODD 12: consommation et production responsables • ODD 13: mesures relatives à la lutte contre les changements climatiques
Tourisme durable et agriculture	Activer ses connaissances Paysage culturel – paysage naturel Grands prédateurs	<ul style="list-style-type: none"> • ODD 8: travail décent et croissance économique • ODD 12: consommation et production responsables • ODD 13: mesures relatives à la lutte contre les changements climatiques
Club Alpin Suisse CAS	En cours d'élaboration	

Tourisme durable et vie rurale

Déroulement

Le matériel didactique AlpenLernen «Tourisme et vie rurale» comprend trois unités:

Dans l'**unité 1A**, les élèves activent leurs connaissances et réfléchissent ensemble aux différents éléments qui caractérisent la vie rurale d'une région de montagne. À l'aide des photos mises à disposition, ils étudient l'évolution des villages/de la vie rurale au fil du temps et se posent la question suivante: «Quel est le lien avec le tourisme?»

Dans l'**unité 1B**, les élèves s'appuient sur des textes et des statistiques pour procéder à une analyse concrète des différentes évolutions induites par le tourisme ainsi que de leurs conséquences pour la vie rurale (haute saison/basse saison, boom de la construction/marché du logement, structure sociale). Enfin, ils s'interrogent sur les possibilités de développement des villages de montagne. Ils proposent des mesures adaptées à cet effet.

Dans l'**unité 1C**, les élèves participent à un jeu de rôle (sur les thèmes de «l'initiative sur les résidences secondaires» ou du «développement du téléphérique»). Ils sont invités à changer de perspective en se mettant à la place non pas des touristes, mais des gens qui vivent sur place. Quel est l'impact des nombreuses demandes des vacanciers et touristes sur l'infrastructure touristique? Quels sont les intérêts communs, quels conflits pourraient survenir?

Contenu et durée

Contenus	Durée	Méthodes	Principes	Compétences
Unité 1: évolution de la vie rurale	1 leçon	Comparaison de photos	Apprentissage axé sur la découverte	Développer des connaissances interdisciplinaires et variées
Unité 2: Analyse de l'évolution	1 - 2 leçons	Analyse de textes et de statistiques	Réflexion transversale	Développer des connaissances interdisciplinaires et variées
Unité 3: Jeu de rôles	2 leçons	Jeu de rôles	Réflexion transversale	Changer de perspective

Ressources complémentaires: [Les Alpes, un monde vivant](#) (2020), édition du CAS

Questions Générales

Ces questions sont posées au début de l'unité, puis traitées à l'aide des connaissances acquises:

- Quel est l'impact du tourisme sur la vie rurale?
- Comment concilier tourisme et vie rurale pour garantir un développement durable?

Objectifs pédagogiques poursuivis

- Les élèves sont capables de décrire l'évolution historique des villages de montagne
- Les élèves peuvent expliquer les conséquences du tourisme sur la vie rurale
- Les élèves connaissent les aspects importants pour établir un lien durable entre vie rurale et tourisme

Liens avec le plan d'études romand (PER)

Les élèves sont capables de...

- MSN 38 — Analyser l'organisation du vivant et en tirer des conséquences pour la pérennité de la vie...
- SHS 31 — Analyser des espaces géographiques et les relations établies entre les hommes et entre les sociétés à travers ceux-ci...
- SHS 32 — Analyser l'organisation collective des sociétés humaines d'ici et d'ailleurs à travers le temps...
- SHS 33 — S'approprier, en situation, des outils et des pratiques de recherche appropriés aux problématiques des sciences humaines et sociales...
- SHS 34 — Saisir les principales caractéristiques d'un système démocratique...
- FG 37 — Analyser quelques conséquences, ici et ailleurs, d'un système économique mondialisé...



FICHE D'IN- FORMATION

contenant des renseignements
généraux pour le corps enseignant

L'IMPACT DU TOURISME SUR LA VIE RURALE

L'essentiel en bref

- Pendant des siècles, la vie dans les régions de montagne suisses a été rythmée par l'agriculture. À partir du milieu du XVIIIe siècle, les Alpes ont été explorées par les scientifiques et les artistes, et plus tard par les touristes.
- Le tourisme a eu un impact important, y compris sur la construction immobilière. Dans les années 60 notamment, les Alpes ont connu un véritable boom dans la construction de chalets et les photos des villages des destinations touristiques attestent de cette évolution.
- Le tourisme et l'essor économique qu'il a permis ont entraîné une diversification de la population rurale.
- Les lieux touristiques ont enregistré une hausse de leur population entre les années 1950 et 2020, tandis que la population dans certaines communes périphériques et moins touristiques a considérablement diminué.
- Différents concepts économiques prônent l'importance de créer une identité commune dans la région alpine afin de conserver l'attractivité des régions (touristiques) pour les touristes et les locaux sur le long terme.

Du village de montagne à la destination touristique

Lors du processus de création des communes, les statuts communaux représentaient les premiers signes majeurs de la consolidation. La communauté villageoise est devenue une association qui réglait les thèmes internes avec une certaine autonomie, en particulier ceux concernant les paysans, et qui avait tendance à s'isoler des nouveaux arrivants. Les fondements économiques des villages de montagne variaient selon la région. Dans l'Oberland bernois, pendant des siècles, ils ont reposé sur une économie d'élevage fortement axée sur le marché, avec vente de fromage et de bétail dans l'Unterland bernois et en Italie du Nord. Le Valais était quant à lui dominé par une vaste économie de subsistance, sans production excédentaire notable, basée sur l'élevage et les cultures, ainsi que sur la viticulture en basse altitude. Les Grisons exportaient principalement de la viande et du beurre vers l'Unterland voisin et l'Italie du Nord. Dans les régions au climat plus favorable, comme la Haute-Engadine, le Valais ou encore le Tessin, la culture et l'élevage revêtaient la même importance. Les services militaires ainsi que le métier de muletier le long des chemins de passage offraient par ailleurs des revenus complémentaires. Sur le plan socio-économique, on constatait des différences considérables entre les

villages en ce qui concerne la propriété du bétail et des terres. Les familles paysannes plus pauvres étaient contraintes d'accepter des tâches payées à la journée pour combler leurs lacunes de revenus.

Une croissance démographique accrue a provoqué d'importants flux migratoires, en particulier à partir du milieu du 19e siècle. La population émigrerait principalement vers le Plateau suisse, mais aussi outre-Atlantique vers les États-Unis ou encore l'Amérique du Sud.

Le tourisme alpin a ouvert de nouvelles perspectives. Dès le milieu du XVIIIe siècle, les glaciers, les points de vue, les cascades et les canyons sont devenus de véritables attractions, autant pour les touristes que pour les chercheurs. En 1850, les lignes de chemin de fer ont facilité l'accès et les voyages dans la région alpine. La région attirait désormais non seulement les personnes aisées en quête de repos, mais aussi de plus en plus d'alpinistes. En conséquence, les destinations touristiques déjà connues, comme Saint-Moritz, Davos, Andermatt, Zermatt, Grindelwald ou encore Gstaad et les régions voisines ont connu un véritable essor. Durant la «Belle Époque» de 1885 à 1914, une véritable euphorie régnait, qui s'est toutefois terminée brutalement avec l'éclatement de la Première Guerre mondiale.

Une nouvelle forme de «tourisme alpin» s'est développée au milieu des années 50. Les vacances sont



Comment le village se transforme-t-il lorsque les touristes ou visiteurs sont plus nombreux?

devenues à la portée d'un grand nombre de personnes. Les investissements dans l'infrastructure touristique ont fleuri. Les lieux connus pour le tourisme sont devenus de véritables destinations touristiques. Les villages périphériques et moins touristiques, quant à eux, ont dû faire face à une émigration accrue.

Évolution des constructions: des fermes aux chalets Jumbo

Jusqu'au XXe siècle, la région alpine suisse a été dominée par des habitations au style traditionnel. Les constructeurs locaux ou régionaux utilisaient majoritairement des matériaux de construction suisses et les constructions répondaient aux besoins des paysans.

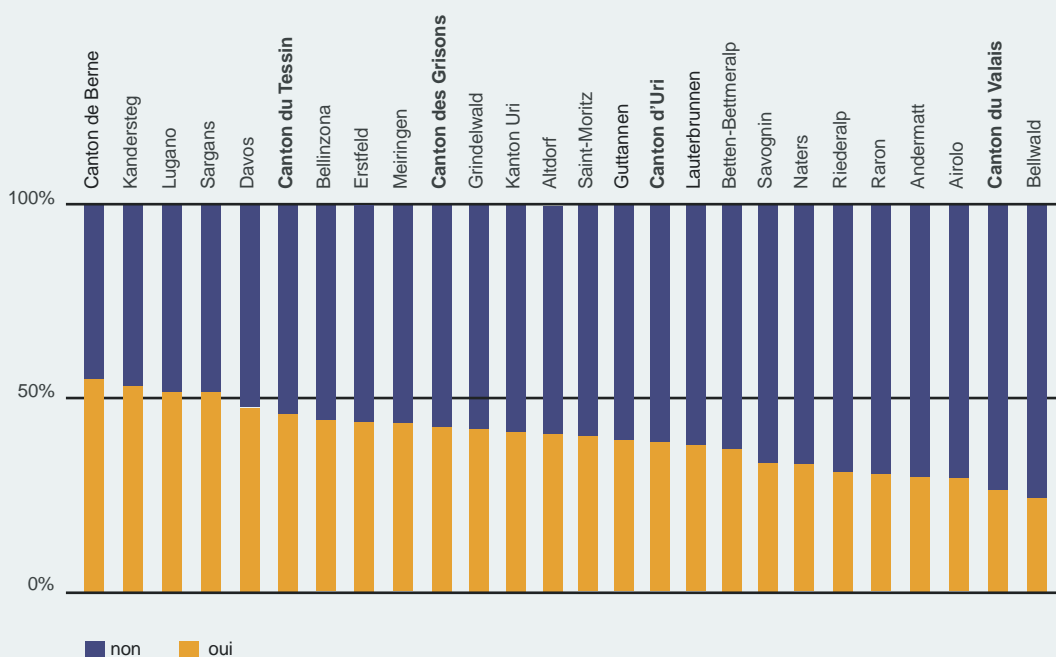
On pouvait observer un style d'habitat « dispersé » dans l'Oberland bernois dominé par l'élevage, et un style d'habitat « fermé » dans le Valais où l'économie paysanne était mixte (élevage et culture). Dans les Grisons, là où le peuple des Walser s'est installé, ce sont les habitats dispersés avec des constructions en bois qui dominaient, alors qu'on trouvait par exemple d'imposantes maisons en pierre réunies en villages fermés dans les localités de l'Engadine.

Lorsque le tourisme alpin s'est fortement développé à la fin du XIXe siècle, les maisons d'hôtes ont éclos avec un style qui contrastait fortement avec l'architecture traditionnelle locale. Les constructions les plus détonantes étaient les grands palaces hôteliers (notamment entre les années 70 et 80) comme le « Bear & Grand Hotel » à Grindelwald ou encore le Kulmhotel à Saint-Moritz. Ces bâtiments au style international étaient entièrement destinés à la clientèle aristocratique et à la grande bourgeoisie. Les constructions touristiques ont gagné du terrain dans les villages de montagne jusqu'à la fin des années 50 sans pour autant dominer le paysage immobilier.

Avec le développement du tourisme de masse, l'architecture a

connu un tournant majeur. On peut notamment souligner le boom des chalets à partir des années 60, qui a contribué à la forte croissance de nombreux villages de montagne ou d'alpages. De grands villages composés essentiellement de chalets ont vu le jour. Les immeubles arborant un style de chalet – appelés « chalets Jumbo » – se sont multipliés. Les centres des villages ont alors connu de profonds changements. Les constructions traditionnelles ont peu à peu disparu ou fait l'objet de rénovations et de transformations profondes. Les éléments urbains (rues commerçantes, règles de circulation, etc.) marquent aujourd'hui encore les photos de ces villages touristiques.

Ce boom immobilier s'accompagne également de nombreux inconvénients de plus en plus perceptibles. Les résidences de vacances étendues qui ont été construites nécessitent une infrastructure utilisée uniquement en saison, mais qui génère des coûts toute l'année. La forte hausse des prix des terrains et des loyers rend le logement de plus en plus cher pour les résidents locaux. En outre, le bruit et le trafic liés aux chantiers dépassent souvent la limite tolérable, puisque les constructions ne sont possibles qu'en basse saison. Face à la prés-



Votation sur l'initiative populaire « Pour en finir avec les constructions envahissantes de résidences secondaires » du 11 mars 2012

Il est important de souligner que tous les cantons situés dans les Alpes ont rejeté l'initiative, notamment le canton du Valais. Les résultats de chacune des destinations touristiques, comme Kandersteg ou encore Saint-Moritz, sont eux aussi édifiants: ils laissent entrevoir un scepticisme considérable à l'égard de la pratique actuelle en matière de permis de construire.

Office fédéral de la statistique, 2014

sion exercée en externe (autorités cantonales et fédérales) mais aussi en interne, les communes touristiques se retrouvent de plus en plus contraintes de réguler la construction de résidences secondaires. Suite à l'adoption de l'initiative sur les résidences secondaires en 2012, la proportion de résidences secondaires dans une commune ne doit pas dépasser 20 %.

Le village, un lieu de vie, de travail et de vacances

Jusqu'au XXe siècle, les touristes alpins étaient vus d'un mauvais œil par la majorité des habitants. Pour les locaux, la montagne était principalement associée à des risques, tandis que pour les touristes, la découverte des régions de montagne constituait une toute nouvelle expérience dans la nature. La perception des touristes et des locaux n'aurait pas pu être plus opposée. Malgré les nombreux emplois créés par le tourisme pour les habitants de la région, qui ont également permis un échange avec les touristes, deux univers parallèles se sont confrontés jusqu'au XXe siècle. Tandis que les locaux s'adonnaient à leurs activités paysannes, les visiteurs

profitaient du paysage et restaient majoritairement entre eux.

Le milieu du XXe siècle a marqué un véritable tournant dans le mode de vie de nombreux habitants des régions de montagne. Dans les années 50 et 60, la conjoncture économique florissante a bénéficié à une grande majorité de la population. La hausse fulgurante de la demande en résidences secondaires notamment a permis la création de nombreux emplois dans les lieux touristiques alpins. Différents secteurs ont pu en tirer profit, comme la construction, les services, l'hôtellerie-restauration ou encore l'immobilier, les banques et les assurances. Pour les emplois dans la construction et l'hôtellerie-restauration, qui nécessitaient moins de qualifications, les communes ont fait appel à de la main-d'œuvre étrangère. L'agriculture – qui était jusqu'alors le secteur économique principal – a considérablement perdu en importance. Ce développement économique rapide et généralisé aux régions de montagne s'est réalisé en réduisant les surfaces naturelles, affectant ainsi la qualité des écosystèmes et contribuant à la diminution de la biodiversité.

Idées pour lutter contre l'exode rural dans les régions de montagne - que proposes-tu?

Peu à peu, la population a commencé à changer elle aussi. Le monde des touristes et le monde des locaux continuaient à s'opposer, mais de nouveaux habitants ont fait leur arrivée dans les villages au milieu de ces deux mondes : issus de différents pays, ils sont venus s'installer durablement pour travailler. Les villages sont alors devenus des points de rencontre entre différents milieux et cultures, tout comme les écoles qui rassemblaient dans la même classe des élèves issus de familles d'agriculteurs, de commerçants ou encore d'immigrés.

La globalisation a conduit et conduit aujourd'hui encore à une unifor-



misation des modes de vie. Ces dernières années, un contre-mouvement a vu le jour tant chez les responsables du tourisme que chez les locaux: ils ont redécouvert un intérêt marqué pour leur propre culture et souhaitent désormais la promouvoir davantage sur le plan touristique.

Tourisme et évolution démographique

L'analyse de l'évolution démographique entre 1950 et 2020 a mis en lumière une hausse constante de la population dans la plupart des communes «marquées par le tourisme». À partir des années 60 et 70, ces communes jusqu'alors agricoles ont fortement profité du boom

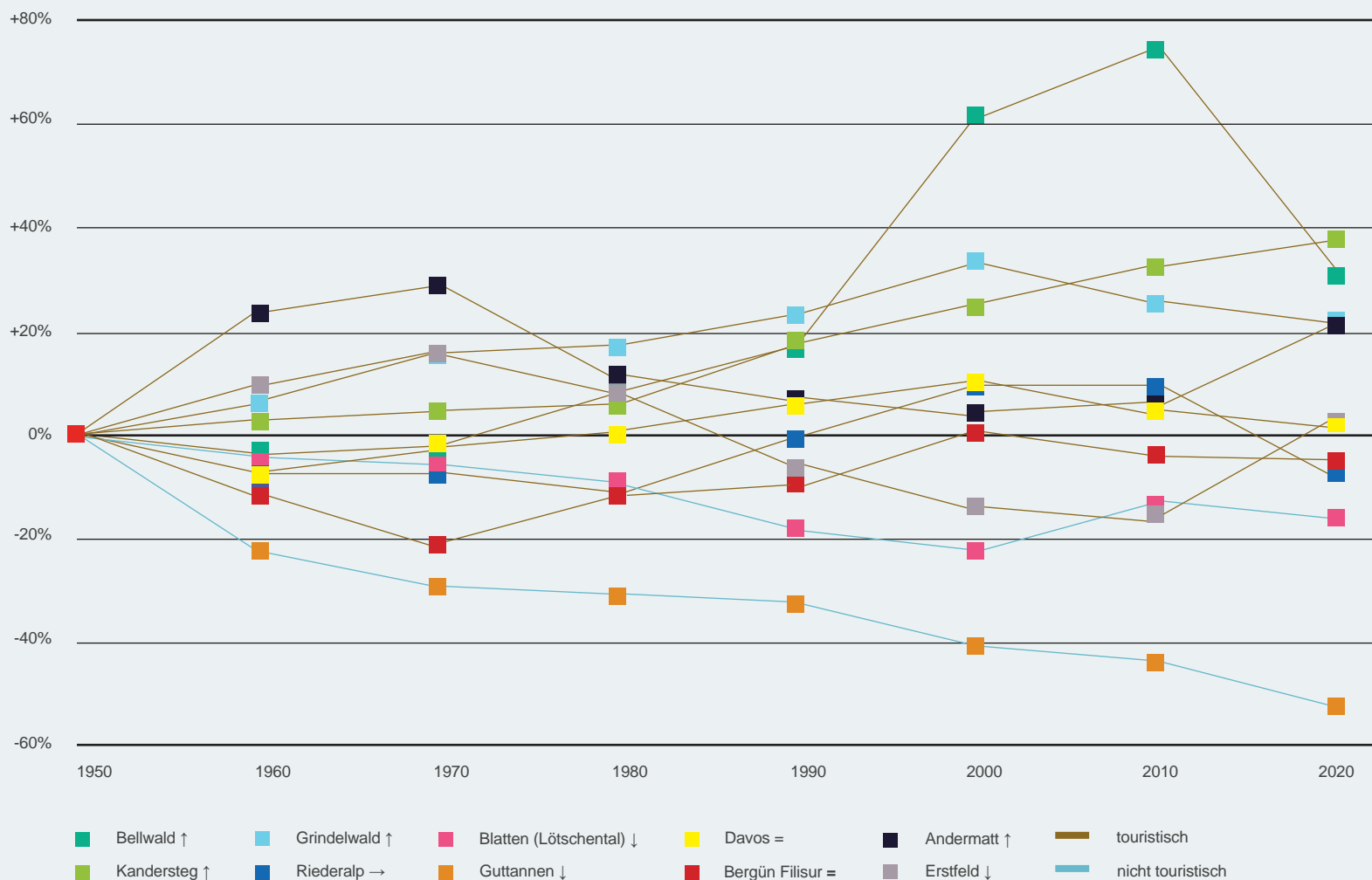
du tourisme hivernal, qui est devenu un facteur économique majeur. Cette évolution a été néanmoins plus modérée dans l'Oberland bernois et la Suisse centrale que dans le Valais et les Grisons. Seule exception: Davos, où la population n'avait plus connu de hausse significative depuis 1950.

Le recul de la population dans les communes périphériques et moins touristiques est également frappant comme p.ex à Guttannen.

Le tourisme a contribué au développement d'un certain niveau de vie dans différentes régions alpines. Il n'est donc pas étonnant qu'il joue un rôle clé dans la promotion des régions de montagne en Suisse. Selon le géographe culturel Werner

Bätzing, la promotion des régions de montagne était jusqu'alors trop tournée vers l'économie et marquée par le mode de pensée de la société industrielle et de services. C'est pourquoi malgré les subventions et les paiements, elle n'a pas réussi à empêcher l'exode progressif dans de nombreuses régions de montagne. Werner Bätzing plaide pour le renforcement d'une «identité culturelle» qui allie valeurs traditionnelles et modernes afin de mettre en valeur le caractère unique de l'espace alpin. Pour le géographe, il s'agit en fin de compte de faire en sorte que les habitants de la montagne s'identifient à leur espace de vie et à leur espace économique de façon émotionnelle et positive, et qu'ils l'exploitent de manière durable.

Evolution démographique dans les communes de montagne choisies
entre 1950 et 2020 - changements par rapport à 1950, données en pourcentage



Projets innovants dans les régions de montagne

L'émigration est un processus lent qui s'installe depuis plusieurs décennies. La fermeture d'un bureau de poste ne constitue pas un facteur suffisant à lui seul, mais si les magasins du village et le dernier restaurant ferment à leur tour leurs portes et si le médecin ne propose plus de visites à domicile, les conséquences peuvent être dramatiques. Pour faire face, de nombreuses petites communes de montagne essaient de mettre en place différentes mesures selon leurs moyens:

la commune d'Inden (Valais) offre par exemple des réductions pour tout achat dans les magasins du village et **la commune de Safien (Grisons)** offre à ses jeunes un abonnement général pour les transports en commun dans le périmètre de la vallée.

La commune d'Albinen (Valais) a également pris des mesures: pour stopper l'émigration, un règlement dédié à l'encouragement de la construction de logements a été adopté. Il prévoit notamment une aide financière fixe aux personnes seules, aux couples et aux familles domiciliés à l'année à Albinen. Cette aide bénéficie à toutes les personnes intéressées de moins de 45 ans qui souhaitent construire, acheter ou rénover leur logement. Les personnes seules reçoivent 25'000 francs, les couples 50'000 francs. La commune verse également 10'000 francs supplémentaires par enfant. Ainsi, une famille de quatre personnes reçoit 70'000 francs. Seule condition: les bénéficiaires doivent rester dans leur logement pendant une période de 10 ans à compter du début des travaux ou de l'achat, à défaut de quoi ils devront rembourser le montant de l'aide apportée.

La commune de Veysonnaz (Valais) suit quant à elle une approche différente: il y a quelques années, la commune de montagne de 600 habitants située au sud de Sion a décidé de s'engager davantage en faveur de la jeunesse. Avec ses jeunes, la commune aborde diffé-

rents sujets de préoccupation et élabore des mesures pour améliorer les perspectives d'avenir de la jeunesse dans les régions de montagne.

Voici quelques exemples de mesures prises et de leur impact:

- L'école primaire a pu rester ouverte dans le village. Il a même été possible de rouvrir des classes à seulement deux niveaux. Un bus scolaire est également proposé.
- Crèche promouvant l'économie régionale: la commune a déjà ouvert une crèche et soutient son fonctionnement. Pour la planification des menus, les produits régionaux sont mis en avant.
- Expérience professionnelle et revenus grâce aux jobs d'été: la commune propose aux élèves des jobs d'été dans des institutions partenaires, par exemple au sein de l'équipe d'employés municipaux, à la crèche ou encore à l'office du tourisme.
- Afin d'améliorer la situation des jeunes en matière de logement, la commune prévoit la mise en place d'une plateforme qui rassemblera toutes les offres de colocation disponibles dans la région. En outre, les jeunes qui n'habitent plus avec leur famille mais qui souhaitent rester dans le village reçoivent des aides au logement.

- Afin de garantir un échange intergénérationnel, la commune invite les personnes plus âgées du village à participer à la journée thématique «La jeunesse dans les régions de montagne» à l'école afin qu'ils racontent leur expérience, montrent des photos ou des films et parlent du village. Des cours de cuisine traditionnelle et des cours de dialecte sont également prévus pour la jeune génération.

La commune a été récompensée pour ses efforts par le Groupement Suisse pour les régions de montagne (SAB) et a reçu le label «Communes de montagne – La jeunesse, notre avenir».

Rédaction: Edwin Pfaffen
Révision: SAC und é21 (2022)

Sources:

- Antonietti T., Morand M. C. (1993): Tourismus und kultureller Wandel, Wallis 1950-1990.
- Bachleitner R., Penz O. (2000): Massentourismus und sozialer Wandel. Tourismuseffekte und Tourismusfolgen in Alpenregionen.
- Bätzing W. (2009): Orte guten Lebens. Die Alpen jenseits von Übernutzung und Idyll.
- Furter R., Head-König A.-L., Lorenzetti L., Mathieu J. (2001): Die Erfindung der alpinen Architektur
- Jugend im Berggebiet (2022)
- Thiem M. (2001): Tourismus und kulturelle Identität.
- Rüttimann - Storemyr F. (2005): Die Einbindung der Einheimischen Bevölkerung in Kulturbetrieben der ländlichen Alpenregion.
- Schweizer Bauer (2017): Bergdorf bietet Neuzuzüger Geld an
- Schweizerische Arbeitsgemeinschaft für die Berggebiete (2017): Erfolgsmodelle in den Berggebieten und den ländlichen Räumen
- Wallner A. et al. (2007): Welt der Alpen – Erbe der Welt.



UNITÉ

au choix, à traiter selon
le temps disponible

Évolution de la vie rurale



© Flash concept - stock.adobe.com

Aperçu

Dans l'unité 1A, les élèves activent leurs connaissances et réfléchissent ensemble aux différents éléments qui caractérisent la vie rurale d'une région de montagne. À l'aide des photos mises à disposition, ils étudient l'évolution des villages/de la vie rurale au fil du temps et se posent la question suivante: «Quel est le lien avec le tourisme?»

Propositions d'exercices

Introduction commune:

- Pour toi, qu'est-ce qui caractérise la vie rurale/un village alpin? Comment définis-tu la vie rurale et quels aspects cités associes-tu au tourisme?

Exercice individuel, en groupe ou avec toute la classe:

- Lis le texte «Le tourisme dans les Alpes»
- Réfléchis aux activités touristiques proposées dans la région de montagne.
- Discute de ces activités: sont-elles plutôt positives, négatives ou un peu des deux pour le développement du village de montagne?
- Aborde les différentes caractéristiques et note-les.

- Existe-t-il des conflits entre les différents intérêts? Discutes-en et note tes réflexions.
- À l'aide du site Swisstopo (www.map.geo.admin), analyse dans quelle mesure votre destination dans le cadre du projet AlpenLernen a évolué au cours du siècle dernier.
- Pour ce faire, Utilise la fonction de voyage dans le temps disponible sur le site.

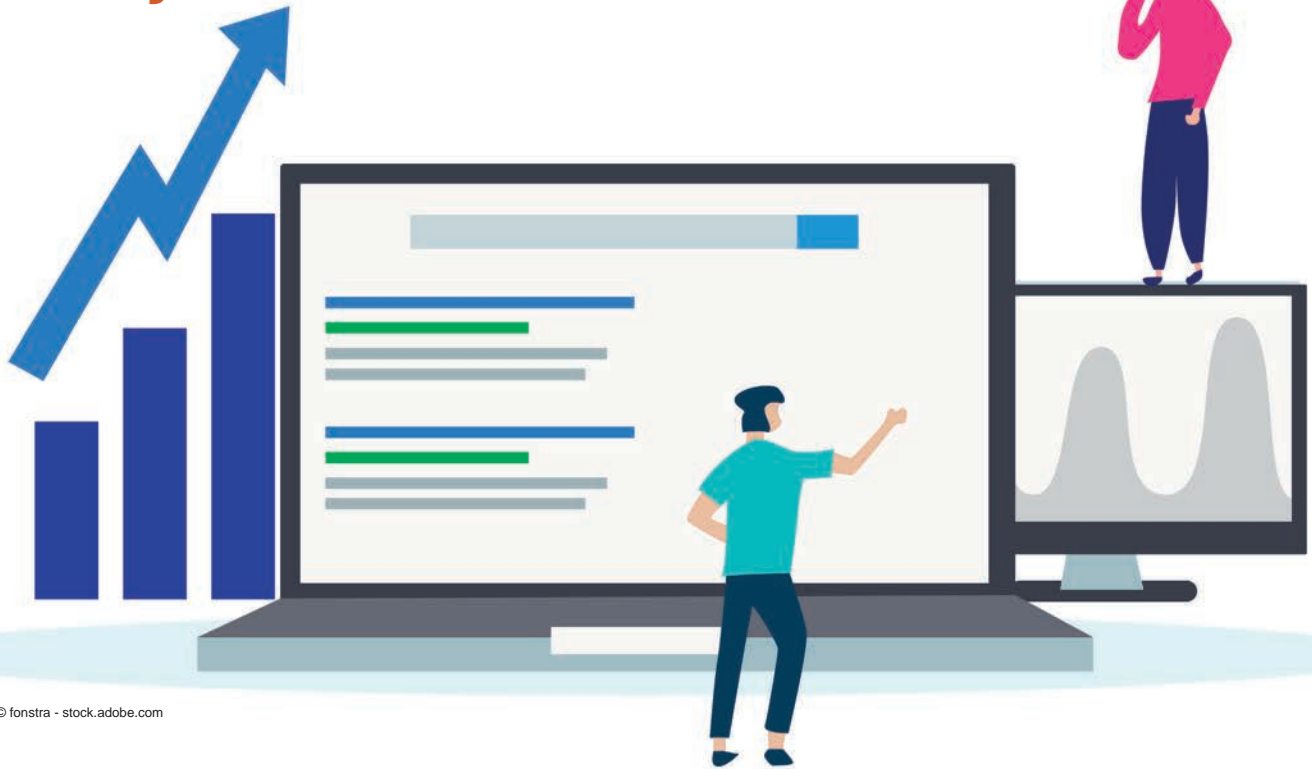
Conclusion avec toute la classe

- Que signifie pour toi le «tourisme durable»? Comment un village/une région doit-il se développer pour permettre un tourisme durable?

Matériel

1. Photos de villages avant/après (annexe A)
2. Photos d'activités (annexe B)
3. Texte «Le tourisme dans les Alpes» (annexe C)

Analyse de l'évolution



© fonstra - stock.adobe.com

Aperçu

Dans l'unité 1B, les élèves s'appuient sur des textes et des statistiques pour analyser de manière concrète les différentes évolutions apportées par le tourisme ainsi que leurs conséquences sur la vie rurale (haute saison / basse saison, boom de la construction/marché du logement, structure sociale). Enfin, ils s'interrogent sur les possibilités de développement des villages de montagne pour garder les plus jeunes habitants et éviter qu'ils ne rejoignent les régions urbaines. Ils proposent des mesures adaptées à cet effet.

Propositions de déroulement

En binômes

- Lis le texte joint.
- Réfléchis aux points suivants: Quelles sont les destinations suisses que tu as déjà visitées pendant tes vacances? Pendant tes vacances, as-tu croisé plus de locaux ou plus de touristes? Discutes-en avec ton partenaire.
- Si de plus en plus de touristes se rendent dans les régions de montagne pour les vacances, quels changements cela implique-t-il pour les locaux? Quelle pourrait être la conséquence de cette évolution?
- Si de plus en plus de touristes étrangers avec une langue et une culture différente se rendent dans les villages, quel est l'impact sur la vie rurale?
- Observe le graphique de l'évolution démographique dans la région de montagne et/ou visionne les vidéos mises en lien au sujet de l'initiative sur

les résidences secondaires. Résume-les en 1 ou 2 phrases.

- Pourquoi le nombre d'habitants augmente-t-il fortement dans certaines régions et a tendance à baisser dans d'autres?
- Découvre la situation démographique de ta région dans le cadre du projet AlpenLernen.

Conclusion

- Discutez des évolutions de la vie rurale résultant du tourisme avec l'ensemble de la classe. Quelles sont les évolutions positives et négatives? Évaluez les différents éléments à l'aide d'un graphique à flèches.
- ← --- -- - 0 + ++ +++ →
- Discussion commune: comment un village de montagne doit-il se développer pour que les jeunes restent et ne déménagent pas? Proposez des mesures.

Matériel

1. Texte «Habiter dans les Alpes» (annexe D)
2. Graphique «Évolution démographique» (annexe E)

Jeu de rôles

Aperçu

Dans l'unité 1C, les élèves participent à un jeu de rôles. Ils sont invités à changer de perspective en se mettant à la place non pas des touristes, mais des gens qui vivent sur place. Quel est l'impact des nombreuses demandes des vacanciers et touristes sur l'infrastructure touristique? Quels sont les intérêts communs, quels conflits pourraient survenir?



© Good Studio - stock.adobe.com

Propositions de déroulement

Étape 1: préparation

1. Définir le thème
2. Clarifier les rôles

Pour les élèves plus jeunes: l'enseignant prépare des cartes ou des descriptions claires des rôles au préalable

Pour les élèves plus âgés: éventuellement recherches, entretiens avec des experts, ...

1. Se préparer et s'exercer au rôle

Étape 2: réalisation

Jouer des scènes courtes uniquement. Des badges nominatifs et un code vestimentaire permettent de rentrer plus facilement dans le rôle. Les spectateurs

font uniquement des commentaires ou des propositions si la scène est bloquée ou si le groupe ne trouve pas de solution par exemple.

Étape 3: évaluation

Sortir de son rôle avant l'évaluation. La parole est donnée aux acteurs, puis aux spectateurs.

Propositions de sujets de discussion

Initiative sur les résidences secondaires, extension du téléphérique, construction d'une nouvelle piste cyclable, ouverture d'un nouveau domaine skiable, «Dois-je ouvrir la commune au tourisme?», ...

Propositions de rôles

- Alpiniste/touriste local



- Navetteur

- Agriculteur



- Propriétaire de boutique

- Conseiller municipal

- Touriste étranger de passage



- Élève

Bild 1 (Wanderer): © Nattapong - stock.adobe.com, Bild 2 (Landwirt/in): © Nataliya Kalabina - stock.adobe.com, Bild 3 (Tagestouristen): © inspiring.team - stock.adobe.com

Matériel

1. Matériel issu des exercices A et B

ANNEXE

contenant le matériel nécessaire
à la résolution des exercices

Photos de villages avant / après

Bettmeralp



© Wehrli



© Bühler

Bellwald



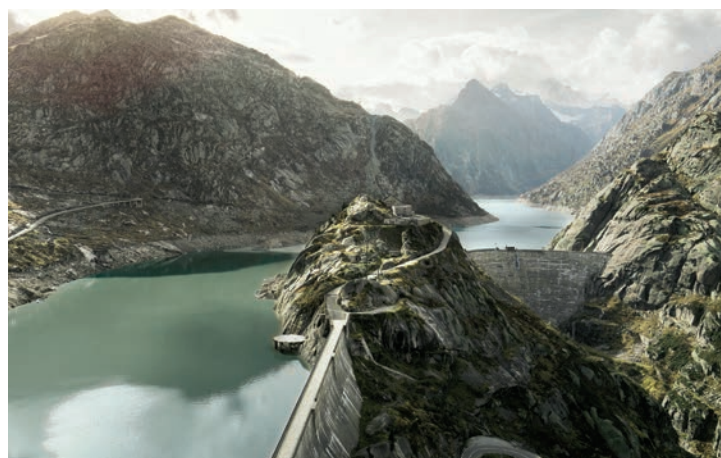
© Patrik Ngu

Ferden



© Raphael Schmid

Grimsel



© Michel Jaussi

Guttannen



© Raphael Schmid

Kandersteg



© Raphael Schmid

Photos d'activités



© Maksym Protsenko - stock.adobe.com



© Michael Fritzen - stock.adobe.com



© Ondra - stock.adobe.com



© U. J. Alexander - stock.adobe.com



© Cavan for Adobe - stock.adobe.com



© Cavan for Adobe - stock.adobe.com

Le tourisme dans les Alpes

Autrefois, la population dans les montagnes était autosuffisante. Jusqu'au milieu du XXe siècle, elle pratiquait essentiellement l'élevage et la culture. Dans certaines régions de montagne, les paysans se sont rapidement spécialisés dans l'élevage pour pouvoir vendre leurs marchandises sur les marchés en ville. L'agriculture constituait le fondement économique des villages de montagne.

Avec l'apparition du tourisme au milieu du XVIIIe siècle, de nouvelles opportunités ont peu à peu commencé à se présenter. La population, qui restait jusqu'alors plutôt entre elle, devait désormais s'ouvrir aux touristes. Au début, ces derniers étaient principalement en quête de nature: ils venaient pour admirer les paysages de haute montagne avec leurs pentes sauvages et abruptes et leurs glaciers. Des voies ferrées et des hôtels ont été construits, en grande partie pour la bourgeoisie européenne qui venait se détendre dans les hôtels et bains luxueux. Contrairement à aujourd'hui, les voyageurs venaient principalement en été. Les locaux et les vacanciers parvenaient à coexister plus ou moins sereinement – mais le gouffre culturel et économique était trop important. On retrouvait même ce contraste saisissant sur les photos des villages: d'un côté l'architecture agricole, simple et en bois; de l'autre, les hôtels luxueux et pompeux, souvent en pierre. La première phase du tourisme alpin a atteint son sommet lors de la «Belle Époque», à la fin du XIXe siècle et au début du XXe siècle.

Les deux guerres mondiales au XXe siècle ont mis un terme radical à cette forme de tourisme. Puisque les étrangers ne venaient plus en Suisse, les régions ont essayé de se rendre plus attrayantes aux yeux des Suisses. De plus en plus de personnes avaient l'argent et le temps nécessaires pour s'offrir des vacances, ce qui a donné lieu à une nouvelle phase dans le développement du tourisme alpin: les voyageurs (et donc les revenus) arrivaient en masse non plus l'été, mais l'hiver.

À compter de la seconde moitié du XXe siècle, les Alpes sont devenues l'une des destinations les plus prisées au monde. Aujourd'hui, plusieurs centaines de millions de visiteurs viennent passer leurs vacances dans cette région. Ce tourisme de masse a profondément modifié la structure économique des Alpes. De nombreux villages et régions dépendent aujourd'hui entièrement du tourisme et sont devenus des sociétés de services. Le tourisme de masse est également accéléré par les réseaux sociaux: les influenceurs et blogueurs qui posent face aux magnifiques paysages de montagne atteignent rapidement plusieurs millions de followers avec les hashtags #MountainLove ou #Heidiland. Ainsi, même le secret le mieux gardé peut être partagé des milliers de fois en très peu de temps, ce qui transforme un lac de montagne isolé ou une vallée inexploitée en haut lieu touristique.

Source: Les Alpes, un monde vivant (2020), Éditions du CAS

Habiter dans les Alpes

Sur les photographies en couleur des brochures touristiques actuelles, les différents lieux et paysages des Alpes se ressemblent souvent comme deux gouttes d'eau : des fermes et des chalets, des vaches en train de paître, des lacs de montagne aux eaux cristallines, le tout sur fond de montagnes en apparence intactes. Si on se fiait uniquement à ces images, on pourrait penser que la majorité de la population alpine habite dans des fermes agricoles et que le bétail estive dans les pâturages. Or, la réalité est tout autre : près des trois quarts de la population vit dans les villes ou les agglomérations de la région alpine – une tendance qui ne cesse de croître.

Le mode de vie des locaux dans les villages de montagne a commencé à changer avec l'arrivée du tourisme. La santé financière des villages s'améliorait et de nouveaux emplois étaient créés. Les habitants n'avaient donc plus besoin d'aller en ville, car ils trouvaient du travail à l'hôtel, à la gare ou sur les pistes de ski du village. Les villages de montagne traditionnels devaient se montrer ouverts aux nouveautés, y compris en ce qui concerne les constructions et les logements. La structure des villages a connu de profonds changements avec la construction de nouveaux hôtels et appartements de vacances. Alors qu'auparavant, les maisons avaient tendance à être dispersées sur l'ensemble de la commune (habitat dispersé), elles étaient désormais regroupées. Les villages disposant de véritables centres historiques ont été majoritairement conservés jusqu'à aujourd'hui, car ils sont souvent protégés par l'Inventaire fédéral des sites construits à protéger en Suisse. Cependant, de nouveaux lotissements modernes ont été construits tout autour, car l'architecture a également changé. Aujourd'hui, les chalets et les maisons traditionnelles se mêlent aux bâtiments modernes. Avec le temps, de plus en plus de bâtiments traditionnels ont disparu ou ont été rénovés, voire réaffectés.

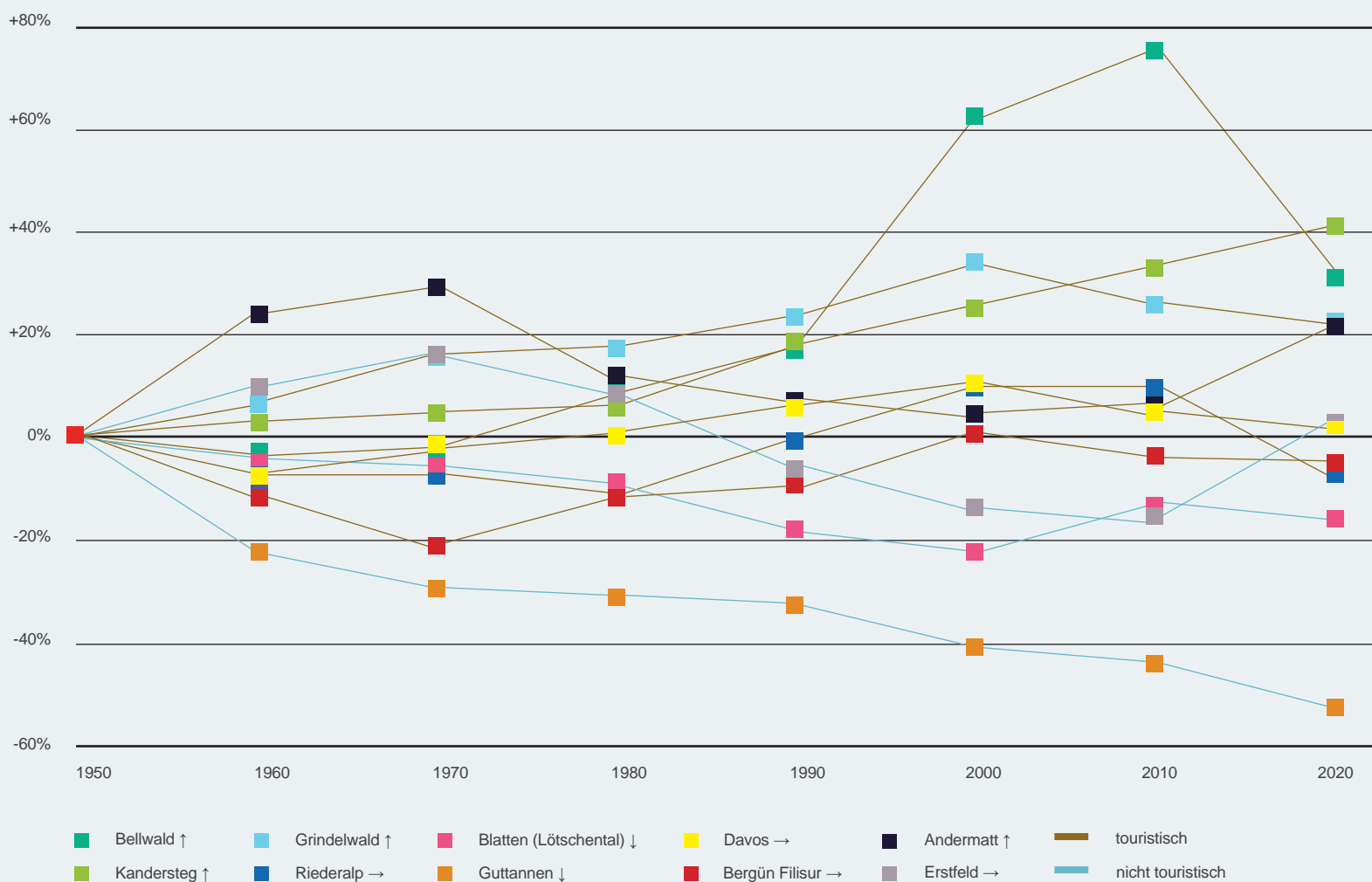
En 2012, la Suisse a adopté l'initiative sur les résidences secondaires. Celles-ci sont principalement utilisées par les familles pour les vacances. Dans les régions touristiques de Suisse, elles contribuent à améliorer l'offre de logements. Cependant, elles restent souvent peu utilisées au cours de l'année, c'est pourquoi on parle aussi de «lits froids». Les résidences secondaires occupent également des surfaces supplémentaires et contribuent à l'étalement urbain. Elles provoquent par ailleurs une hausse des prix immobiliers, rendant ainsi la recherche d'un appartement abordable difficile pour les locaux.

L'initiative a été adoptée de justesse en 2012. En conséquence, il n'est en principe plus possible d'autoriser ni de construire de nouvelles résidences secondaires dans les communes avec plus de 20 % de résidences secondaires.

Source : Les Alpes, un monde vivant (2020), Éditions du CAS

Evolution démographique dans les communes de montagne choisies

entre 1950 et 2020 - changements par rapport à 1950, données en pourcentage



Impressum

Matériel didactique AlpenLernen (Tourisme & Vie Rurale, Tourisme & Paysage, Tourisme & Agriculture)

Informations sur le projet: Les fiches d'information ont été élaborées dans le cadre du projet „AlpenLernen - Patrimoine mondial Jungfrau-Aletsch“ et fournissent aux enseignants des informations factuelles sur des thèmes choisis, des indications pratiques et des liens avec des tâches d'apprentissage. L'objectif est de créer une base de contenu pour l'enseignement et de faciliter la planification et la réalisation des unités d'enseignement.

Auteur.e.s des textes initiaux: Edwin Pfaffen (Vie Rurale), Therese Lehmann Friedli (Paysage), Hans-Rudolf Egli (Agriculture)

Révision par: Michelle Stirnimann (Club Alpin Suisse CAS), Christoph Frommherz (éducation21), 2024

Lectorat version française: Pierre Gigon (éducation21)

Concept graphique & layout: Anna Frommherz

Copyright: éducation21 et Club Alpin Suisse CAS

Informations: éducation21, Monbijoustrasse 31, 3011 Berne | Club Alpin Suisse CAS, Monbijoustrasse 61, Case postale, 3000 Berne 14

éducation21 La fondation éducation21 promeut et soutient l'ancrage et la mise en œuvre de l'éducation en vue d'un développement durable (EDD) dans le domaine de l'éducation formelle en Suisse. En tant que centre de compétences national et agence spécialisée de la CDIP pour l'EDD, elle est active à l'interface entre la théorie, la pratique éducative et la politique de l'éducation au niveau national et des régions linguistiques et fournit des prestations aux directions d'écoles et aux enseignant.e.s.

Club Alpin Suisse CAS Depuis sa fondation en 1863, le CAS contribue au développement de l'espace alpin et de l'alpinisme. Il réunit celles et ceux que la montagne intéresse, promeut la pratique des sports de montagne par un large public et s'engage pour le développement durable et la sauvegarde de la montagne.

Version 1, 2024

Schweizer Alpen-Club SAC
Club Alpin Suisse
Club Alpino Svizzero
Club Alpin Svizzer

